

*con la
Ciencia
en la
Cabeza*

¡el radiality!



Universidad de los niños EAFIT
Guía de talleres para la apropiación social de conocimiento
La producción de este material ha sido posible gracias al apoyo financiero del Departamento Administrativo de Ciencia, Tecnología e Innovación, Colciencias.

Créditos editoriales y Equipo de trabajo

Félix Londoño González
Director de investigación
Universidad EAFIT

Ana Cristina Abad Restrepo
Jefe Universidad de los niños EAFIT

Jose Ignacio Uribe Dorado
Coordinador de proyectos
Universidad de los niños EAFIT

Juan Felipe Araque Jaramillo
Coordinador Con la ciencia en la cabeza, ¡el radiality!
Edición de textos

Ana María González Cotes
Asistente de contenidos

Investigadores:

Juan Manuel Gómez Sierra, Magíster en Movilidad y Transporte.
Escuela de Ingeniería de Antioquia - EIA
Oswaldo Ordóñez Carmona, Doctor en Geología. Universidad Nacional Sede Medellín

Francy Edith López Herrera, Magíster en Salud Pública.
Universidad Pontificia Bolivariana
Jorge Julián Osorio Gómez, Decano Facultad de Medicina. Universidad CES
Milton Andrés Rojas Betancur, Magíster en Ciencia Política. Universidad de Medellín
Antonio Carlos Barboza Vergara, Doctor en Derecho. Universidad EAFIT
Gustavo Javier Canavire Bacarreza, Doctor en Economía. Universidad EAFIT
Iván Reinaldo Sarmiento Ordosgoitia, Posdoctor en Ingeniería Civil.
Universidad Nacional Sede Medellín
James Gilberto Granada Vahos, Magíster en Ciencia Política. Universidad de Antioquia
Martha Isabel Gómez Vélez, Magíster en Derecho. Universidad Autónoma Latinoamericana - UNLAULA
Juan Pablo Ospina Zapata, Magíster en Planeación Territorial y en Urbanismo.
Universidad EAFIT
Alfonso Cadavid Quintero, Doctor en Derecho. Universidad EAFIT
Diana Patricia Arias Holguín, Doctora en Derecho. Universidad de Antioquia

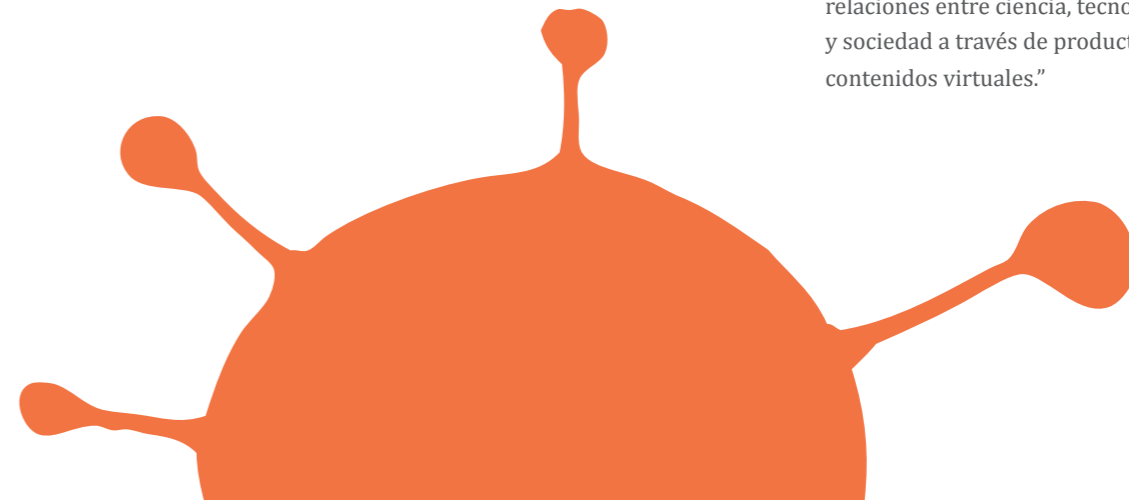
María Luisa Eslava
Diseño y diagramación

Sitio web

www.conlacienciaenlacabeza.co
Medellín, Colombia
2014

Esta publicación se realizó con el propósito de posibilitar estrategias de apropiación social del conocimiento. Su distribución es gratuita (Ley 23 de 1982, Artículo 32). Puede ser reproducida en parte o en su totalidad citando la fuente.

Proyecto ganador en 2013 de la convocatoria 623 de Colciencias
“Proyectos de comunicación reflexivos y contextualizados para la comprensión, el diálogo y la formación de opinión sobre las relaciones entre ciencia, tecnología, innovación y sociedad a través de productos radiales y contenidos virtuales.”



Un proyecto de comunicación Con fines formativos

Con la ciencia en la cabeza, el radiality, es una iniciativa de comunicación con enfoque científico, que posibilita un diálogo de saberes entre representantes de la ciencia y la academia y miembros de la sociedad civil, para facilitar la apropiación social del conocimiento.

El proyecto fue liderado por la Universidad de los niños y Acústica Emisora Web, ambas dependencias de EAFIT. A este se sumaron siete instituciones de educación superior del sector público y privado, de Medellín y su Área Metropolitana: Universidad de Antioquia, Universidad Nacional, Escuela de Ingeniería de Antioquia – EIA, Universidad Autónoma Latinoamericana, Universidad Pontificia Bolivariana, Universidad CES y Universidad de Medellín.

En el radiality, además, participaron representantes de la sociedad civil, entre 14 y 30 años de edad, procedentes de instituciones de educación media y superior, programas sociales y organizaciones del sector público y privado de Medellín, corregimientos y municipios aledaños, postulados por iniciativa propia, y seleccionados bajo criterios establecidos desde el proyecto.

El grupo estuvo integrado por personas en situación de discapacidad y pobreza; comunidad LGTBI; habitantes de zonas ru-

rales y semiurbanas; pospensionados; transportadores; estudiantes universitarios y escolares; ex participantes del conflicto armado; y profesionales.

A este grupo se sumaron investigadores universitarios de la ciudad y el Área Metropolitana, con maestrías y doctorados, quienes asesoraron los talleres que responden a las siete preguntas del proyecto.








A través de dichos talleres diseñados y realizados para ampliar la comprensión de los temas abordados por el programa, los participantes compartieron espacios de conversación y reflexión. Sus testimonios fueron llevados, posteriormente, a una serie radial y audiovisual.

Basados en esta experiencia y con la intención de fortalecer estrategias de apropiación social del conocimiento, la cartilla Con la ciencia en la cabeza, el radiality, compila apartes de la metodología utilizada en los talleres para que otros públicos realicen las actividades, generen opinión pública, amplíen la comprensión de las temáticas que aborda el proyecto, estimulen la apropiación de los contenidos radiales y audiovisuales, y construyan nuevo saber.

Con la ciencia en la cabeza



Contenido

| | Pág. |
|---|------|
| Presentación | 7 |
| Talleres para la apropiación social del conocimiento | 11 |
|  ¿Por qué hay ricos y pobres en Colombia? | 23 |
|  ¿Qué significa ser desplazado en Colombia? | 27 |
|  ¿Cómo se movilizan las personas en nuestras ciudades? | 33 |
|  ¿A qué nos referimos cuando decimos que Colombia está en conflicto? | 37 |
|  ¿Cuál es la diferencia entre la minería legal e ilegal? | 41 |
|  ¿Funciona el sistema de salud en Colombia? | 45 |
|  ¿Cómo viven las personas en las cárceles de Colombia? | 53 |

Talleres de apropiación social del conocimiento

¿Qué es comunicación pública de la ciencia y cómo lo hace Con la Ciencia en la cabeza?

Los talleres propuestos por el proyecto son espacios de interacción para el intercambio de conocimientos, a partir de la conversación, la experimentación, y el reconocimiento mutuo entre distintos actores. Es un ejercicio de participación y transformación, porque permite a la comunidad empoderarse de otros saberes y confrontarlos con los suyos.

Esta propuesta requiere de la cooperación de diversos sectores para la discusión y búsqueda de posibles soluciones a realidades actuales, en las cuales los conocimientos científicos y populares juegan un papel relevante.

¿Qué significa apropiación social del conocimiento en Con la ciencia en la cabeza?

Alineado con las políticas del Departamento de Ciencia, Tecnología e Innovación - Colciencias- Con la ciencia en la cabeza, el radiality, define la apropiación social del conocimiento como una estrategia que promueve y afianza una relación perdurable entre

la ciencia, la tecnología y la sociedad, a partir de la participación activa de comunidades que producen saberes.

¿Por qué apropiación social del conocimiento?

La producción de saber no es una construcción ajena a la sociedad, se desarrolla dentro de ella, a partir de sus intereses, códigos y sistemas.

La apropiación no es una recepción pasiva, involucra siempre un ejercicio interpretativo y el desarrollo de unas prácticas reflexivas. Por esta razón, las estrategias que propone Con la ciencia en la cabeza, el radiality, son:

- Una metodología basada en la conversación, el intercambio de ideas, el análisis, la experimentación y la reflexión para ampliar el saber acerca de temas específicos y construir nuevo conocimiento en torno a los mismos.
- Intervención y asesoría de grupos de investigación universitarios, de la ciudad y el Área Metropolitana, expertos en ciencia y tecnología.
- Procesos que brindan estímulos a representantes de la sociedad civil, para apropiarlos del conocimiento, a partir de

un lenguaje sencillo, cotidiano, no técnico, para que puedan identificarse con los diferentes temas y ampliar su comprensión en torno a estos.

Metodología de los talleres

El proyecto Con la ciencia en la cabeza se desarrolla bajo la metodología de la Universidad de los niños EAFIT, programa que desde 2005 diseña y realiza talleres para acercar a niños y jóvenes al conocimiento científico que se produce en la Universidad, a partir de las preguntas, la conversación, el juego y la experimentación.

Esta guía describe siete talleres temáticos que proponen actividades para discutir, reflexionar, descubrir y conocer algunas de las múltiples respuestas a las preguntas que inspiran el proyecto Con la ciencia en la cabeza, ¡el radiality!

Los talleres invitan a sus participantes a hacer uso de la serie radial y audiovisual producida por el proyecto. Este material se encuentra publicado en www.conlacienciaenlacabeza.co

En el sitio web, quienes realicen las actividades podrán encontrar, además, textos escritos por los investigadores, los cuales dan respuesta a cada una de las preguntas de los talleres.

La guía contiene recursos didácticos (materiales) que los participantes pueden utilizar en la realización de las actividades.

Propósito de los talleres

Quienes realicen los talleres ampliarán su comprensión sobre las siete problemáticas del país que se exponen en las preguntas; y a partir del diálogo de saberes generado entre los representantes de la ciencia y la academia, y la sociedad civil podrán establecer su propio criterio y despertar nuevas curiosidades sobre estos temas.

El propósito de los talleres corresponde también al esfuerzo de Colciencias por generar espacios reflexivos y contextualizados para la comprensión, el diálogo y la formación de opinión sobre las relaciones entre ciencia, tecnología, innovación y sociedad.

Este material es además una invitación para que las personas interesadas en abordar las problemáticas, que representan las preguntas de los talleres, utilicen las estrategias propuestas y, posteriormente, diseñen talleres de apropiación social del conocimiento.

¿Qué es un taller?

Para el proyecto Con la ciencia en la cabeza, un taller es un encuentro motivado por una pregunta, donde sus participantes comparten, intercambian opiniones, experiencias y conocimientos.

Los talleres están divididos en cuatro momentos, con diferentes tipos de actividades y propósitos específicos, para estimular la construcción de respuestas a la pregunta.

Preguntas que motivan los talleres



¿Cómo viven las personas en las cárceles de Colombia?

Semillero Interuniversitario de Investigación en Abolicionismo Penal
Alfonso Cadavid Quintero, Universidad EAFIT
Diana Patricia Arias Holguín, Universidad de Antioquia
Martha Isabel Gómez Vélez, Universidad Autónoma Latinoamericana

¿A qué nos referimos cuando decimos que Colombia está en conflicto?

Milton Andrés Rojas Betancur, Universidad de Medellín

¿Cuál es la diferencia entre la minería legal e ilegal?

Oswaldo Ordóñez Carmona, Universidad Nacional de Colombia

¿Qué significa ser desplazado en Colombia?

James Gilberto Granada Vahos, Universidad de Antioquia

¿Por qué hay ricos y pobres en Colombia?

Gustavo Javier Canavire Bacarreza, Universidad EAFIT

¿Cómo se movilizan las personas en nuestras ciudades?

Juan Manuel Gómez Sierra, EIA y XM
Juan Pablo Ospina Zapata, Universidad Nacional de Colombia
Iván Sarmiento Ordosgoitia, Universidad Nacional de Colombia

¿Funciona el sistema de salud en Colombia?

Francy Edith López Herrera, Universidad Pontificia Bolivariana UPB
Jorge Julián Osorio Gómez, Universidad CES
Antonio Carlos Barboza Vergara, Universidad EAFIT

Con la ciencia en la cabeza

Diseño de los talleres

Las actividades de los talleres están creadas a partir de los principios que el programa Universidad de los niños EAFIT ha construido para propiciar una relación perdurable entre los niños y los jóvenes, con los saberes investigativos y científicos que producen los investigadores.

| | |
|---|---|
| Valoración del conocimiento y la investigación | Los participantes de los talleres se acercan al conocimiento que se produce en la universidad y a las herramientas de investigación. |
| Inclusión | Los talleres pueden ser realizados por personas de diferentes contextos sociales, económicos y culturales. |
| Reconocimiento de la diversidad | Los participantes de los talleres tienen un lugar en la construcción colectiva, en el que pueden ser ellos mismos, manifestar su singularidad y expresar sus ideas. |
| Cuidado de los recursos | Los talleres les posibilitan a los participantes hacer un uso consciente y adecuado de los recursos materiales y humanos. |

La Universidad de los niños EAFIT tiene también principios pedagógicos que orientan el diseño de las actividades.

| | |
|---|---|
| Construcción de conocimiento a partir de preguntas | En los talleres, la pregunta es el impulso y el motor para construir conocimiento. los participantes tienen un papel propositivo, dinámico y creativo dentro de las actividades que realizan. |
| Papel activo del sujeto en el aprendizaje | En los talleres, el juego es una herramienta para la socialización y la construcción de conocimiento. |
| Presencia del juego | En los talleres, los participantes interactúan con objetos y diferentes tipos de materiales que les permiten observar y comprender los fenómenos observados. |
| Construcción colectiva a partir de la conversación | Los participantes pueden expresar sus ideas y escuchar las de los demás, argumentar, debatir y llegar a conclusiones. |

¿Cómo es un taller?

Cada taller desarrollado con la propuesta metodológica del proyecto Con la ciencia en la cabeza, será diferente. Lo que suceda durante su ejecución dependerá del contexto y de las personas que interactúen en él.

Es necesario tener presente el propósito del taller, lo que se pretende con este, y no olvidar que estos espacios que propician la participación y la reflexión deben ser respetuosos de las diferencias.

Para generar confianza entre quienes participan y favorecer la escucha, al inicio de un taller se invita a los participantes a sentarse en círculo; si es la primera vez que van a compartir una experiencia de este tipo, lo más pertinente es conocerse; puede ser con un juego o contando algo de sí mismos.

Luego los participantes realizan las actividades propuestas para dar respuestas a la pregunta; dichas actividades están enmarcadas en cuatro momentos que tienen propósitos específicos.



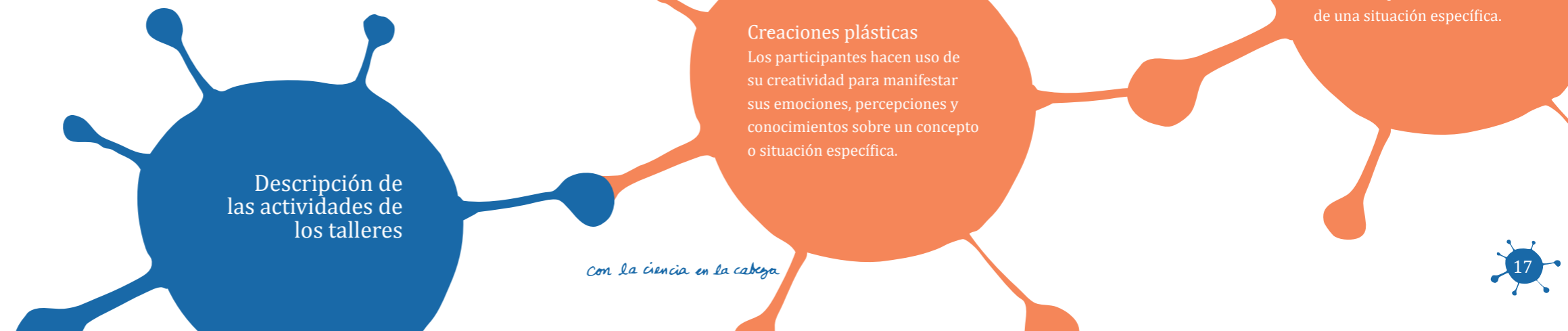
| | |
|---|---|
| Apropiación del problema | Actividades para expresar opiniones acerca de la problemática del taller y socializar experiencias subjetivas. |
| Apropiación de los hallazgos del investigador | Actividades para que los participantes se apropien de la información ofrecida por el investigador a partir de conceptos, cifras, datos, resultados, hallazgos. |
| Experimentación | Actividades que proponen un reto relacionado con la problemática que aborda el taller. Este momento será para el debate, la reflexión, la confrontación de ideas y opiniones entre los participantes. |
| Reflexiones y aprendizajes | Actividades para socializar las conclusiones del taller y las posibles respuestas a la pregunta. |

El taller se termina en el momento **“Reflexiones y aprendizajes”** cuando los participantes dan sus posibles respuestas a la pregunta y comparten sus aprendizajes. Es esencial realizar un cierre en el que todos sean escuchados y queden preguntas abiertas; esto con la intención de que los participantes continúen indagando sobre la problemática. Es recomendable mantener el círculo en esta última conversación.

Tipos de actividades

Los momentos de los talleres están compuestos por diferentes tipos de actividades que invitan a los participantes a interpretar, crear, establecer relaciones y, si es necesario, definir cuál es su posición frente a una situación específica.

Se espera que quienes participan tengan una actitud activa en su desarrollo, en el descubrimiento y construcción de un concepto clave para ampliar la comprensión de la problemática.



Con la ciencia en la cabeza

Juegos de asociación

Los participantes definen, comparan, reconocen similitudes y diferencias para comprender conceptos.

Reflexiones a partir de la serie radial y audiovisual

Los participantes escuchan la serie radial o ven la serie audiovisual para acercarse al investigador, reconocer su enfoque e identificar algunos de sus hallazgos relacionados con la problemática del taller; también para conocer cuáles son las opiniones de otras personas al respecto de esta.

Referencias al sitio web

Para planear la realización de los talleres es fundamental que quien vaya a dirigir ya las actividades haga una lectura previa del texto que el investigador escribió para responder la pregunta, escuche la serie radial y vea el capítulo de la serie audiovisual que corresponde al taller.

En las guías de los talleres encontrarán íconos, que indican cuáles de los productos deben utilizarse en el desarrollo del taller.



Texto

Los investigadores dan respuesta a la pregunta del taller.



Radio

Los ciudadanos y los investigadores comparten sus conocimientos para responder las preguntas de los talleres.



Audiovisual

Registro audiovisual de los talleres para dar respuestas a las preguntas.

Recomendaciones para la realización de los talleres

A quien planea y acompaña la realización de los talleres

Acuerdos sobre la participación

Para posibilitar un ambiente de aprendizaje, libertad y autonomía es necesario hacer algunos acuerdos con las personas que participen en los talleres:

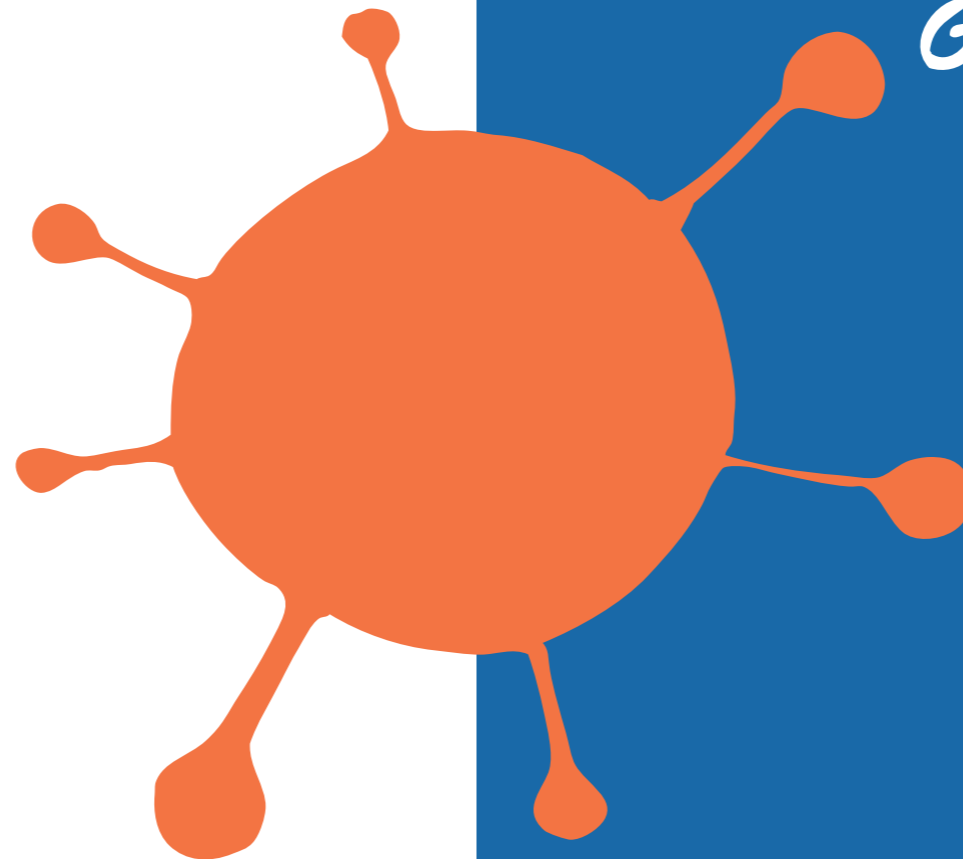
- Todos tendrán derecho a preguntar; dar su opinión; expresar sus ideas y pensamientos, y a estar en silencio.
- Todos estarán en disposición para escuchar y respetarán las diferencias.
- Cuidarán del otro y del entorno (recursos y espacios).
- Todo tendrá su tiempo: jugar, conversar, experimentar, comprender.

Para facilitar la expresión de los participantes en su singularidad, es importante generar vínculos y confianza entre ellos; por esta razón el respeto por el otro debe estar siempre presente.

Disfrute y goce en la construcción de conocimiento

Las actividades de los talleres tienen una intencionalidad, quien las dirige debe velar porque se cumplan sus propósitos. Para esto es recomendable:

- Invitar a la participación activa y constante a partir del propio conocimiento.
- Relacionar la realidad con los conceptos abordados en el taller.
- Promover la relación con otros en un ambiente de escucha, conversación y trabajo en equipo.
- Involucrar a los participantes desde su dimensión física, emocional e intelectual.



Guías para la realización de talleres ASCTI

¡A construir conocimiento!

“La apropiación social del conocimiento es el fundamento de cualquier forma de innovación porque el conocimiento es una construcción compleja que involucra la interacción de distintos grupos sociales. La producción de conocimiento no es una construcción ajena a la sociedad, se desarrolla dentro de ella, a partir de sus intereses, códigos y sistemas. Por otra parte, la innovación entendida como la efectiva incorporación social del conocimiento en la solución de problemas, o en el establecimiento de nuevas relaciones, no es más que la interacción entre grupos, artefactos, culturas sociales de expertos y no expertos. La apropiación no es una recepción pasiva, involucra siempre un ejercicio interpretativo y el desarrollo de unas prácticas reflexivas”. Estrategia Nacional de ASCTI

Taller ¿Por qué hay ricos y pobres en Colombia?

Duración: 2 horas

Estructura del taller

| Actividades | |
|---|---|
| Apropiación del problema | Cada uno de los participantes del taller cuenta cuál es su mayor riqueza. Luego de la socialización responden las preguntas: ¿qué es la riqueza?, y ¿qué es la pobreza? |
| Apropiación de los hallazgos del investigador | Los participantes escuchan el microprograma radial titulado "La desigualdad", y luego discuten sobre la pobreza en Colombia. |
| Experimentación | Los participantes realizan un ejercicio de recolección de información a través de una encuesta para determinar qué tanto acceso han tenido a ciertas oportunidades; luego hacen una representación estadística. |
| | La reflexión está direccionada a los conceptos dotaciones y oportunidades definidos por el investigador Gustavo Canavire en el texto publicado en el sitio web. |
| Reflexiones y aprendizajes | Los participantes proponen posibles soluciones y darán una respuesta a la pregunta. |



Radio



Texto

Descripción y contenido de las actividades

Recursos

Este es el formato que se entrega para que cada participante realice la encuesta:

¿Cómo se mide la pobreza?

De 1 a 5 qué tanto acceso has tenido a las siguientes oportunidades

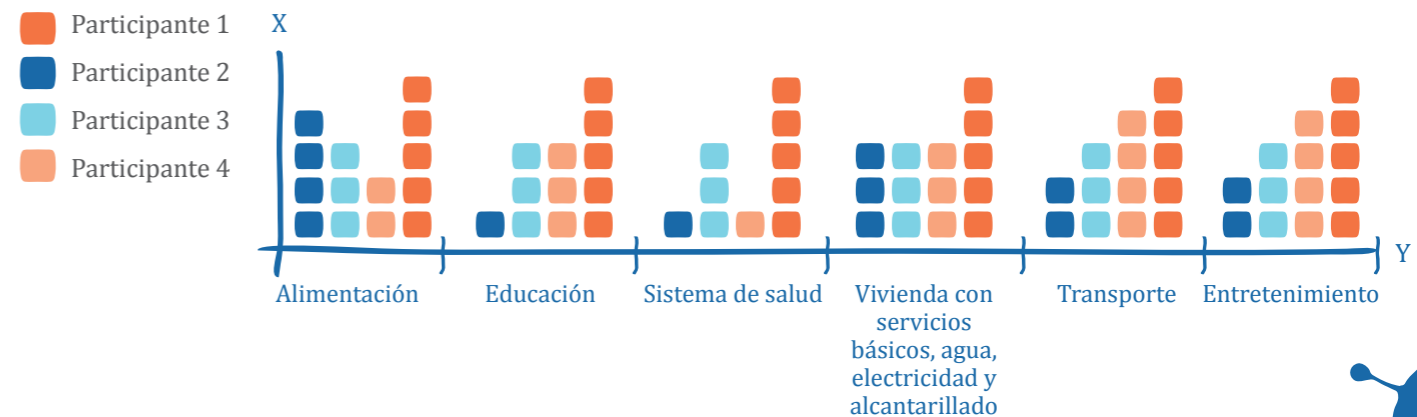
| | 1 | 2 | 3 | 4 | 5 | 6 |
|---|---|---|---|---|---|---|
| Educación | | | | | | |
| Sistema de salud | | | | | | |
| Alimentación | | | | | | |
| Vivienda con servicios básicos: agua, electricidad y alcantarillado | | | | | | |
| Entretenimiento | | | | | | |
| Transporte | | | | | | |

Para hacer la representación estadística necesitas dibujar un plano con dos ejes.


X: Oportunidades

Y: Acceso (De 1 a 5 qué tanto acceso han tenido los participantes a las oportunidades).

Corta papeles de colores para diferenciar a los participantes y para definir qué tanto acceso han tenido a las oportunidades (5 por color). Cuando hayan pegado los papeles en el gráfico se verá así:



Para ampliar la información y la comprensión del tema


[La pobreza](#)
[La riqueza](#)
[La distribución de los recursos](#)


 Audiovisual

Para profundizar en la problemática, los participantes del taller pueden ver el microepisodio de la serie audiovisual [¿Por qué hay ricos y pobres en Colombia?](#)


 Galería fotográfica

Con la ciencia en la cabeza

Taller ¿Qué significa ser desplazado en Colombia?

Duración: 2 horas

Estructura del taller

| Actividades | |
|---|--|
| Apropiación del problema | Cada participante piensa en algo a lo que no está dispuesto a renunciar, y lo socializa con el grupo. |
| Apropiación de los hallazgos del investigador | Los participantes escuchan el micro programa radial titulado: “Desplazamiento forzado” y discuten al respecto. La reflexión de la actividad está direccionada para que los participantes compartan las razones por las cuales ocurren los desplazamientos forzosos y quiénes son las víctimas en Colombia. |
| Experimentación | Los participantes del taller se dividen en dos equipos. A cada equipo se le entregará un sobre con fragmentos de una historia de desplazamiento forzado (A cada uno una historia diferente). Los equipos deben reconstruirla con un orden lógico y cronológico. Luego hacen una dramatización (representación teatral de los diferentes actores que interactúan en las historias) para socializarla con los demás participantes. Juegos de roles Aquí se encuentran algunas reflexiones del investigador James Granda, Magíster en Ciencia Política, sobre las políticas de atención a las víctimas. |
| Reflexiones y aprendizajes | Los participantes proponen posibles soluciones al desplazamiento y dan una respuesta a la pregunta. |



Radio



Texto



27

Descripción y contenido de las actividades

Recursos

Fotocopia las historias que reconstruirán los participantes del taller; corta cada cuadro y luego guárdalos en sobres diferentes.

Ambas historias son ficción y están escritas con base en testimonios reales y fragmentos de noticias publicadas en periódicos.

Historia de desplazamiento: La familia Valderrama y el Jardín Circunvalar

La familia Valderrama estaba constituida por la abuela, los dos padres, cuatro hijos, tres hombres y una mujer. Vivían en el municipio de Turbo en la finca que les había dejado el abuelo. Una noche, los paramilitares llegaron preguntando por el padre de la familia, lo sacaron de la casa y lo mataron en frente de todos, mientras les decían que les daban 1 día para irse de allí.

La familia Valderrama llegó a la ciudad de Medellín desplazada de Urabá, buscando donde vivir, huyendo del conflicto armado.

Llegaron al Barrio Caicedo, Comuna 8, a un lote desocupado, donde junto a otras familias levantaron 60 ranchos y fundaron un asentamiento. La policía les tumbó los ranchos y ellos los armaron nuevamente y así nació el barrio “Esfuerzos de Paz”.

Llegaron sin nada; pidiendo limosna y vendiendo limones en el centro de la ciudad, construyeron un rancho, primero de plástico y luego con tablas que les regalaban.

En el primer rancho vivieron durante tres años, hasta que llegó la guerra; tenían que permanecer encerrados desde las cinco de la tarde; hasta que una noche tuvieron que huir por miedo a ser asesinados.

Otra vez, sin nada, a comenzar de nuevo, salieron para donde una amiga de la mamá, en el barrio la Torre; después, también, pidiendo limosna, limpiando parabrisas en los semáforos, reciclando y en construcción, pudieron levantar otro rancho.

En 10 años, el barrio donde vive la familia Valderrama no ha tenido intervención social por parte de las administraciones municipales bajo el argumento de ser una zona de alto riesgo; sin embargo, ellos pagan el impuesto predial de propiedad de la tierra, al igual que servicios públicos domiciliarios a las Empresas Públicas de Medellín (EPM).

Historia de desplazamiento: Edgar y Carlos Mosquera en la Comuna 13

Edgar y Carlos Mosquera salieron huyendo esa noche de las balas entre militares, guerrilleros y paramilitares, sin entender por qué debían dejar atrás todo lo que antes les pertenecía.

Sus padres habían sido asesinados, y sin poder llevar más que una muda de ropa tuvieron que salir en panga por el río Atrato desde Murindó rumbo a Medellín.

Sin conocer la ciudad, Edgar y Carlos llegaron a Medellín buscando a unos familiares que habían salido antes que ellos, y que ahora vivían en la comuna 13.

Cuando los familiares de Edgar y Carlos llegaron a la comuna 13, los Comandos Armados del Pueblo (CAP), el ELN y las FARC les asignaron un lote por ser desplazados y allí construyeron su rancho.

Sus familiares no los esperaban, así que a Edgar y a Carlos les tocó vivir de “arrimados” soportando hambre y humillaciones.

Con el paso del tiempo, Edgar y Carlos quisieron llevar una vida normal: iban al colegio, jugaban fútbol y ya tenían algunos amigos.

Un día Edgar y Carlos no pudieron volver al colegio, y vivir en el barrio se puso muy difícil porque debían esconderse de otros jóvenes, algunos que fueron sus amigos, pues ahora pertenecían a las guerrillas que tenían el dominio del barrio.

En el año 2000, los paramilitares del bloque Cacique Nutibara de las Autodefensas Unidas de Colombia (AUC) amenazaron con entrar al barrio para quitarles el poder a las guerrillas.

El miedo se apoderó de Edgar y Carlos, porque los paramilitares señalaban a todos los del barrio de ser guerrilleros y amenazaban con exterminarlos.

La guerra se aproximaba, y las guerrillas restringieron la entrada de personas que no fueran del barrio, incluyendo a la policía y a cualquier representante del gobierno.

Un día, justo enfrente de la casa donde vivían Edgar y Carlos, un grafiti en la pared anunciaba: “Habrá un sábado negro y un domingo de lágrimas”.

Edgar y Carlos ya estaban acostados. Eran como las diez de la noche cuando empezaron los disparos hasta la tres de la mañana del día siguiente. Cuando salieron de su casa a ver qué era lo que pasaba, descubrieron de que en los muros de las casas había letreros que decían: “Les damos 32 horas para desalojar el barrio”.



La sentencia que había sido rayada en la pared se hizo realidad. El sábado, 29 de junio de 2002, se produjo el desplazamiento masivo más visible, tanto en Medellín como en el resto del país, por su magnitud, por el clima de terror e incertidumbre que generaron los combates dentro del barrio y por la excesiva violencia con que los paramilitares atacaron a la población.



Los paramilitares mataron personas que trataban de huir con sus familiares, incendiaron casas y desplazaron a 170 familias, incluyendo la de Edgar y Carlos.



Los habitantes de la Comuna 13, entre ellos Edgar y Carlos, eran desplazados por segunda vez; huyeron de sus casas y se refugiaron en un colegio donde permanecieron hacinados en los salones y sin la ayuda del gobierno local, porque se trataba de un movimiento dentro de la misma ciudad.



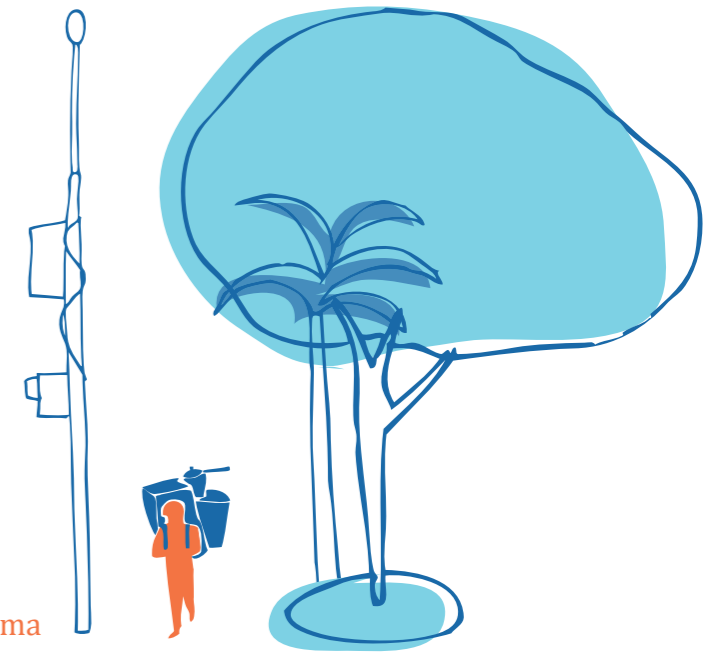
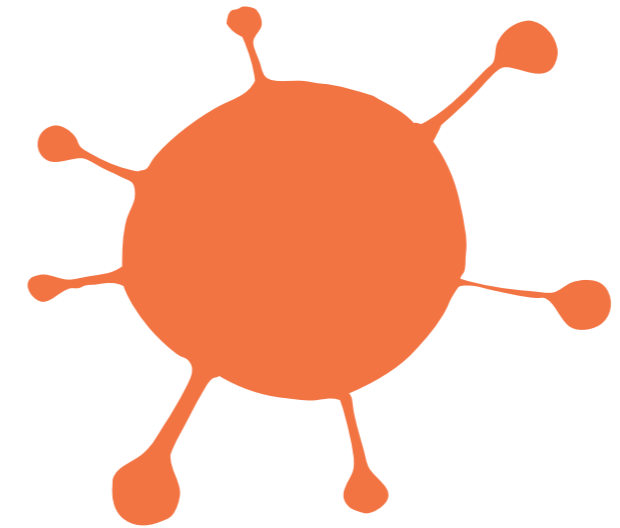
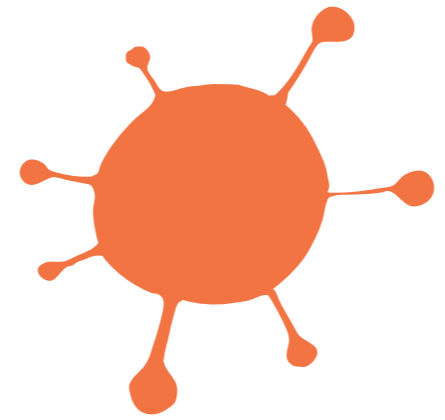
En octubre del año 2002 inició la Operación Orión ordenada por el gobierno nacional; una ofensiva militar donde no se protegió a la comunidad que estuvo en medio del fuego de todos los grupos armados. Edgar murió.



Luego de la Operación Orión, los paramilitares sembraron terror y tuvieron dominio de la zona.



Tiempo después, los desplazados del sábado negro y el domingo de lágrimas se organizaron y exigieron al gobierno una respuesta ante la situación de desplazamiento forzado en la ciudad.



Para ampliar la información y la comprensión del tema



[Las víctimas](#)
[Desplazamiento intraurbano](#)
[Atención a las víctimas](#)



Para profundizar en la problemática, los participantes del taller pueden ver el capítulo de la serie audiovisual [¿Qué significa ser desplazado en Colombia?](#)




Galería fotográfica

Taller ¿Cómo se movilizan las personas en nuestras ciudades?

Duración: 2 horas

Estructura del taller

| Actividades | |
|---|---|
| Apropiación del problema | Cada participante expresa en qué modo prefiere transportarse y cuáles son sus ventajas y desventajas. |
| Apropiación de los hallazgos del investigador | Los participantes escuchan el microprograma de radio El problema de la movilidad y discuten sobre dicho asunto tomando como referente la ciudad donde habitan. |
| Experimentación | <p>Cada participante hace un plano de una ciudad, en tres dimensiones, utilizando recursos como cartón, marcadores, plastilina y recortes de revista. Deben elegir los servicios que consideren indispensables para su vida cotidiana, ejemplo: educación (hospital), salud (colegio), deporte (parque), entre otros, y ubicarlos en el plano. Deben tener en cuenta las vías por las que se movilizarán las personas y los medios de transporte disponibles en la ciudad.</p> <p>Luego discuten: servicios que eligieron y por qué tomaron esas decisiones; el tiempo que tardarían en llegar desde el lugar donde ubicaron sus casas hasta cada uno de los servicios, así como el modo de transportarse que usarían.</p> <p>La reflexión de esta actividad está enfocada en comprender la relación que existe entre la satisfacción de las necesidades cotidianas, como ir a trabajar, ir a estudiar, visitar el médico, tener un lugar de esparcimiento, etc., con los problemas de movilidad. Esta actividad puede realizarse en grupos.</p> <p> Creaciones plásticas</p> <p>Los investigadores exponen la importancia de que la movilidad en las ciudades sea objeto de estudio.</p> |
| Reflexiones y aprendizajes | Los participantes proponen posibles soluciones y darán una respuesta a la pregunta. |



Radio



Texto 1



Texto 2

Descripción y contenido de las actividades

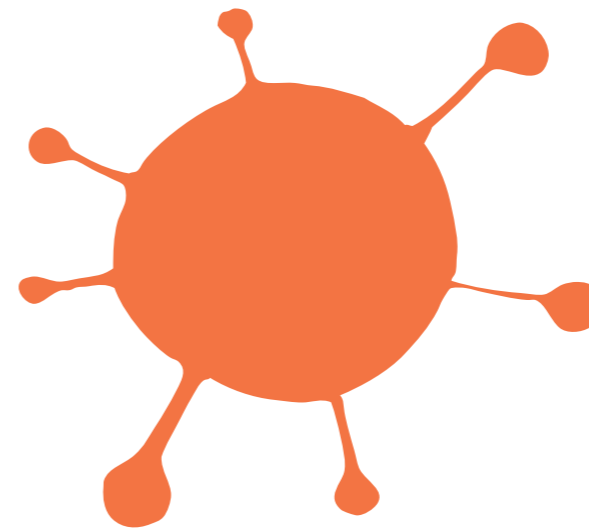
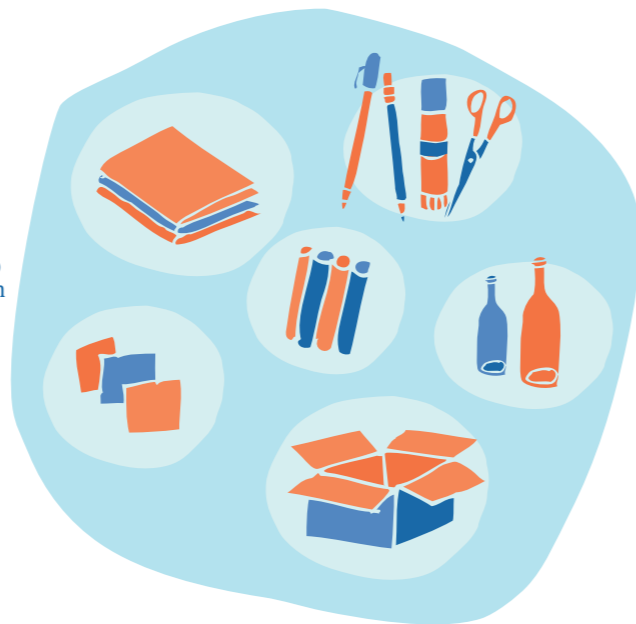
Luego de haber realizado el plano en tres dimensiones de la ciudad, los participantes conocerán uno hecho por los investigadores. En él se encuentran los servicios básicos que una persona necesita para su cotidianidad, y la distancia a la que deberían estar de su lugar de residencia para evitar problemas de movilidad.



-  Deporte y recreación 2 Km
-  Abastecimiento en alimentación 2 Km
-  Salud 5 Km
-  Educación 5 Km

Recursos

Para realizar el plano en tres dimensiones los participantes pueden utilizar materiales como cartón, revistas, plastilina y otros que ya hayan sido usados, como empaques y botellas.



Para ampliar la información y la comprensión del tema



Radio

[La movilidad](#)
[Transformación de las ciudades](#)
[Ciudades sostenibles](#)



Audiovisual

Para profundizar en la problemática, los participantes del taller pueden ver el capítulo de la serie audiovisual [¿Cómo se movilizan las personas en nuestras ciudades?](#)




Galería fotográfica



Taller

¿A qué nos referimos cuando decimos que Colombia está en conflicto?

| Actividades | |
|---|--|
| Apropiación del problema | Los participantes del taller recuerdan un conflicto que hayan tenido, con otro u otros, y cuentan cuáles fueron las estrategias que usaron para solucionarlo. |
| Apropiación de los hallazgos del investigador | Los participantes escuchan el microprograma de radio titulado: "Colombia y el conflicto armado", y discuten sobre los conflictos en Colombia. |
| Experimentación | Los participantes del taller se dividen en cuatro equipos. Cada equipo responde con un dibujo a una de las preguntas relacionada con las características del conflicto. |
| | Luego se relacionan los interrogantes y los dibujos con las definiciones del investigador asesor de este taller.  Juegos de asociación El investigador profundiza en las características de un conflicto y sus diferentes tipos. |
| Reflexiones y aprendizajes | Los participantes proponen posibles soluciones al conflicto y dan una respuesta a la pregunta. |



Descripción y contenido de las actividades

Recursos

Las preguntas para los participantes del taller son:

¿Cómo surge un conflicto?

¿Cuál es el objetivo de discordia en un conflicto?

¿Qué sienten las personas para identificar que están en un conflicto?

¿Quiénes participan en un conflicto?

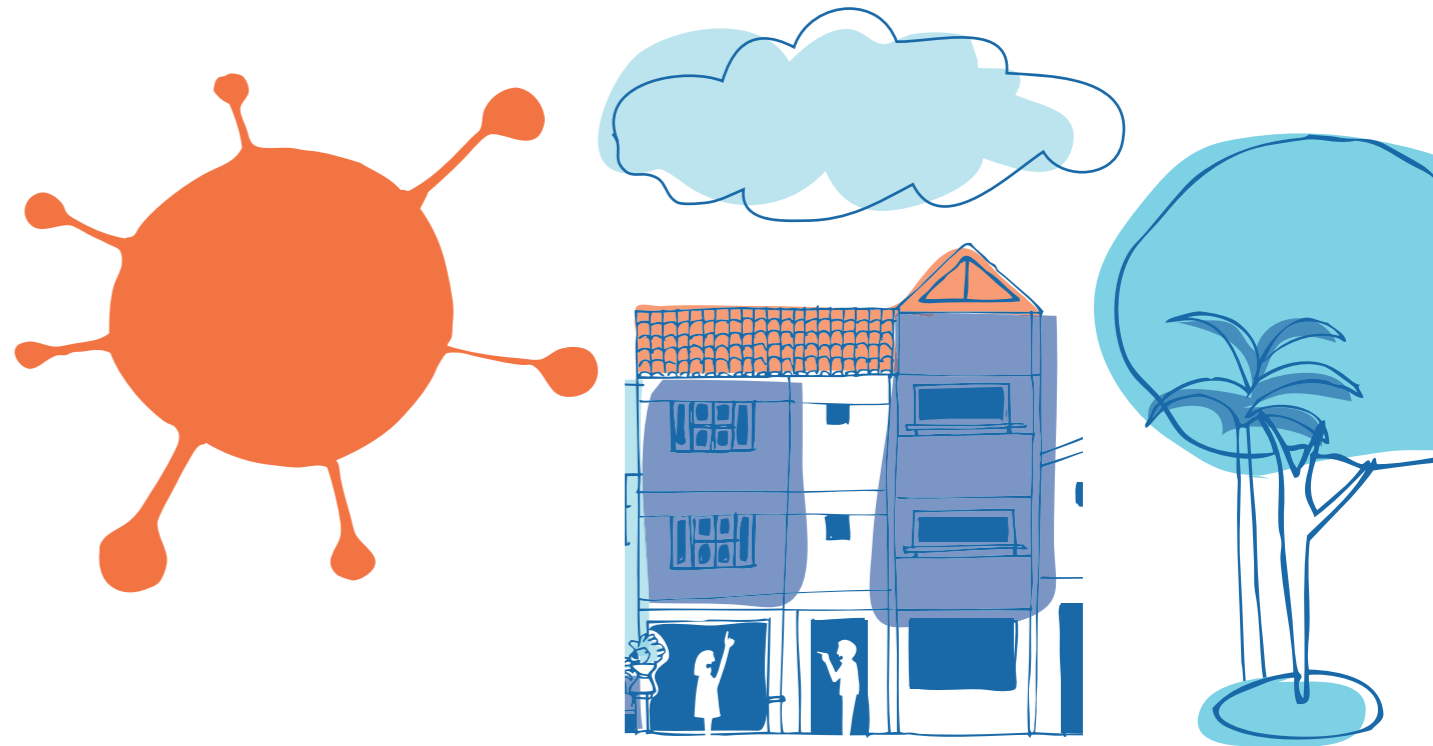
Definiciones del investigador

Los conflictos surgen cuando hay intereses y/o preferencias opuestas, es decir, cuando no se llegan a puntos de acuerdo sobre algo que es significativo para los participantes de la relación, allí las partes no ceden en sus intereses/preferencias.

Es necesario que exista un objeto material de discordia. Es posible que el conflicto surja no por un objeto tangible (bienes, dinero), sino por un objeto ideal, como sería el poder o la seguridad nacional. El objeto material de discordia debe de ser escaso.

Para determinar la existencia de un conflicto es necesario que entre los involucrados se percibay/o sienta oposición de intereses o preferencias. También que quienes participen de la relación sientan que sus intereses/preferencias están en peligro o pueden ser afectadas de forma negativa.

En una relación conflictiva deben presentarse varios participantes, es decir, se requieren más de dos partes. Una sola persona no puede establecer una relación, por lo tanto, no es posible el conflicto



Para ampliar la información y la comprensión del tema



Radio

[El conflicto](#)
[Tipos de conflictos](#)
[Conflictos funcionales y disfuncionales](#)



Audiovisual

Para profundizar en la problemática, los participantes del taller pueden ver el capítulo de la serie audiovisual [¿A qué nos referimos cuando decimos que Colombia está en conflicto?](#)



Galería fotográfica

Taller ¿Cuál es la diferencia entre la minería legal e ilegal?

Duración: 2 horas

Estructura del taller

| Actividades | |
|---|---|
| Apropiación del problema | Cada participante relaciona un objeto que usa en su cotidianidad con la minería. |
| Apropiación de los hallazgos del investigador | Los participantes escuchan el microprograma de radio titulado: “El problema de la minería ilegal”, y discuten sobre los problemas que implica realizar actividades mineras ilegales. |
| Experimentación | Los participantes reciben una ficha que tiene un material o mineral que se explota en las minas de Colombia. El reto consiste en ubicar las fichas en un mapa del país, de acuerdo con lo que los participantes saben. Cada uno recibe un enunciado diferente que tiene una pista para saber dónde ubicar los materiales y minerales. El investigador explica las diferencias entre la minería legal e ilegal. |
| Reflexiones y aprendizajes | Los participantes proponen posibles soluciones a la minería ilegal y dan una respuesta a la pregunta. |



Radio



Texto

Descripción y contenido de las actividades

Recursos

Recorta las fichas con los minerales y materiales que se extraen en Colombia. Recuerda que cada una tiene una pista diferente.

Oro: Chocó, Nariño

Carbón: Guajira, Antioquia

Esmeralda: Boyacá

Arcilla: Huila

Ferroniquel: Córdoba

Coltán: Guainía

Gravas: Norte de Santander

Tungsteno: Vichada

Dibuja un mapa de Colombia con los departamentos.



Oro

Se celebran las fiestas de Sanpacho. Llueve todos los días. Se navega por el río Atrato. Las personas cultivan plátano y comen pescado de río y de mar.



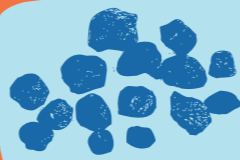
Carbón

Se escucha vallenato. Entre mantas de colores los wayú caminan por el desierto



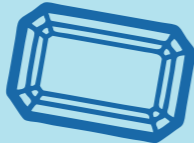
Ferroniquel

Es la capital ganadera de Colombia. Allí están las playas de San Bernardo del Viento y Puerto Escondido.



Coltán

Tiene una gran selva tropical. Limita con Brasil y Venezuela. En la mayor parte de su territorio hay resguardos indígenas.



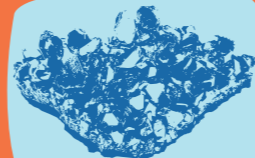
Esmeralda

La tierra de la longaniza. Usted se dice sumercé. Allí vivieron los muiscas y se libró la batalla del 7 de agosto.



Arcilla

Hay un volcán nevado. Un desierto y un parque arqueológico que se llama San Agustín.



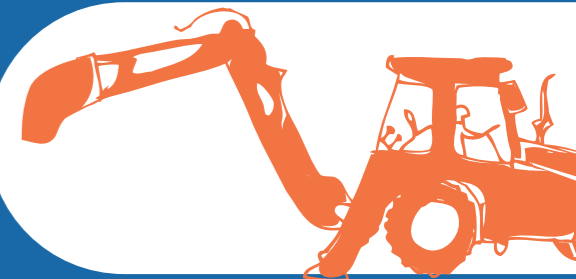
Tungsteno

Limita con Arauca y Venezuela. Hay extensas llanuras. Se escuchan arpas y se come carne de ternera. Tungsteno



Gravas

Está sobre la cordillera oriental. Es la frontera más reconocida con Venezuela.



Para ampliar la información y la comprensión del tema

[Importancia de la minería](#)
[Minería ilegal](#)
[Legalidad técnica y jurídica](#)



Audiovisual

Para profundizar en la problemática, los participantes del taller pueden ver el capítulo de la serie audiovisual [¿Cuál es la diferencia entre la minería legal e ilegal?](#)




Galería fotográfica

Taller

¿Funciona el sistema de salud en Colombia?

Duración: 2 horas

Estructura del taller

| Actividades | |
|---|--|
| Apropiación del problema | Cada participante cuenta una experiencia en la que se haya sentido enfermo y qué hizo para mejorar su salud. |
| Apropiación de los hallazgos del investigador | Los participantes escuchan el microprograma de radio titulado: "Qué no funciona del sistema de salud", y discuten sobre esta temática. |
| Experimentación | Los participantes reciben un caso en el que tienen que interactuar con personas e instituciones que hacen parte del sistema de salud. En grupos asumen roles para llegar a un acuerdo y solucionar la situación. |
| |  Juegos de roles Los investigadores explican el funcionamiento del sistema de salud en Colombia. |
| Reflexiones y aprendizajes | Los participantes proponen posibles soluciones al sistema de salud y dan una respuesta a la pregunta. |



Radio



Texto

Descripción y contenido de las actividades

Los participantes pueden representar los roles en grupo. Se sugiere tener en cuenta las siguientes consideraciones para tomar una decisión:

- Los recursos son limitados, no habrá el mismo presupuesto para los dos pacientes. Deben decidir a quién le darán prioridad y por qué.
- Abrir la discusión con argumentos sobre cuál es su posición frente al caso.
- En el caso de que no lleguen a una solución, justificar por qué no llegaron a ningún acuerdo.

Cuando los participantes tomen una decisión, la reflexión se encamina hacia los dilemas éticos del sistema de salud. Quien dirige el taller puede exponer otros casos para problematizar las posiciones frente al caso; por ejemplo: ¿qué pasaría si no fuera un tumor sino un trasplante de órgano?

Recursos

Caso

El médico general les ha enviado a dos pacientes un examen especializado, pues ambos presentan síntomas que indican la posible presencia de un tumor cerebral.

Después de meses de espera para realizarse el examen, ambos pacientes visitan al médico especialista. Los resultados le son entregados al médico general. Efectivamente tenía razón.

Ambos pacientes necesitan procedimientos y medicamentos que no están contemplados en su Plan Obligatorio de Salud – POS; esto significa que tendrán que poner una tutela para que su EPS cubra con todos los gastos del tratamiento.

La EPS no autoriza las órdenes del médico, razón por la cual la IPS se niega a prestar servicios a los pacientes. La IPS no tiene autorización de atender a alguien que no tenga capacidad de pago. Con el paso de los días, la salud de los pacientes se ha deteriorado.

La EPS está haciendo una negociación con el Laboratorio Farmacéutico, que produce los medicamentos, porque estos son demasiado costosos; el laboratorio se niega a bajar los precios argumentando que necesitan dinero para seguir invirtiendo en innovación.

A las oficinas del Ministerio de Salud y Protección Social han llegado miles de solicitudes de los usuarios de las EPS, pidiéndole a la Ministra que haga una reforma o un cambio total, con el propósito de mejorar los servicios de salud. Sin embargo, el Ministro de Hacienda le ha dicho que no se puede disponer más dinero para la salud.

El médico solicita que se reúna un comité técnico científico. La decisión de este Comité podrá tener incidencia en lo que suceda. Sin embargo, no es la última palabra.

Actores

Descripción

Mamá de una niña de 5 años de edad

Usted es una mujer profesional de 38 años de edad. Trabaja en una empresa privada, en un cargo directivo. Su familia siempre ha pagado mucho dinero por tener asegurados a todos sus miembros. Hace unos meses le diagnosticaron un tumor maligno en el cerebro a su hija, de cinco años de edad. Toda la familia está dispuesta a aportar dinero para el tratamiento, pero los gastos son muy altos y usted considera que la EPS debería hacerse cargo.

Paciente 2 (adulto de 53 años de edad)

Usted es un hombre campesino de 53 años de edad. Hace unos meses, le diagnosticaron un tumor maligno en el cerebro. No ha tenido hábitos de vida saludables. El trabajo en las minas lo ha desgastado mucho y el licor siempre ha sido su debilidad. Se encuentra en este momento en la ciudad, en la casa de unos familiares lejanos, tratando de conseguir una autorización de la EPS para empezar un tratamiento médico que no se encuentra en el plan obligatorio de salud.

Médica - Oncóloga

Su familia siempre ha estado involucrada con la medicina. Sus papás son médicos y usted decidió dedicarse a lo mismo, porque considera que las personas tienen derecho a ser atendidas por alguien apasionada, que disfrute realmente lo que hace y esté comprometida con el cuidado de los pacientes. Acaba de llegar de otro país, donde hizo una especialización en neurología. Ha pagado mucho dinero por su formación. Cuando llegó a Colombia se dio cuenta de que los salarios eran muy bajos, y aun así decidió trabajar en el país.

Hace una semana le llegó una carta de la EPS donde trabaja solicitándole ser prudente con los medicamentos y exámenes que le ordena a sus pacientes, pues está generando muchos gastos para la empresa.

Con la ciencia en la cabeza

| Actores | Descripción |
|--|--|
| | <p>En este momento tiene dos pacientes que tienen tumores cerebrales malignos, y usted está convencida de que con un buen tratamiento pueden volver a estar saludables.</p> <p>La EPS de sus pacientes ha decidido no autorizar los procedimientos y medicamentos necesarios para el tratamiento. Usted se siente muy desilusionada y ha solicitado que el comité técnico científico se reúna para considerar otra decisión.</p> |
| Laboratorio farmacéutico | <p>Usted es el representante en Colombia de un laboratorio farmacéutico alemán que ha hecho muchos negocios con las EPS colombianas y es muy reconocido por el número de patentes que tiene.</p> <p>Considera que en el país la industria farmacéutica es insuficiente en el trabajo que realiza y que definitivamente puede controlar los precios de los medicamentos que produce. Además debe velar porque el laboratorio tenga ingresos y pueda seguir invirtiendo en innovación.</p> |
| EPS (Entidad promotora de salud) Es la responsable de la afiliación y registro de los usuarios al Sistema General de Seguridad Social en Salud. Aquí no hay servicio médico, solo administrativo y comercial. | <p>Usted es la gerente de una de las EPS más importantes del país, con más personas en el régimen contributivo. Como gerente debe garantizar que se haga una buena administración de los recursos.</p> <p>Como usted es responsable de que la empresa no tenga pérdidas ha autorizado que se nieguen algunos procedimientos, incluso algunos de ellos incluidos en el plan obligatorio de salud de las personas.</p> |

| Actores | Descripción |
|--|---|
| IPS (Institución prestadora de servicios de salud) Son entidades oficiales, privadas, mixtas, comunitarias o solidarias organizadas para la prestación de los servicios de salud de los habitantes del territorio colombiano. Pueden ser clínicas, hospitales, centros de salud, grupos de profesionales que ofrecen un servicio, instituciones de rehabilitación, consultorios, entre otros. | <p>La han nombrado directora de uno de los hospitales más especializados en cáncer de Colombia. Atiende personas del régimen contributivo y subsidiado.</p> <p>Actualmente, las EPS con las que tiene convenio, le deben muchísimo dinero y la empresa está haciendo un esfuerzo muy grande por seguir en funcionamiento; aun así no pueden prestar servicios que no tengan el respaldo de las EPS de sus pacientes.</p> |
| Ministro de salud | <p>Usted recibe quejas todos los días de las personas que hacen parte del sistema de salud: médicos, estudiantes de medicina, abogados, dueños de clínicas, EPS, laboratorios, entre otros.</p> <p>Ha propuesto hacer una reforma. Sin embargo, en Colombia estos procesos requieren mucho tiempo y debate. Hace poco el Ministro de Hacienda le dijo que no había más recursos para la salud y debía priorizar en qué se gastaba el presupuesto.</p> |



| Actores | Descripción |
|--|--|
| Comité técnico científico (3 personas) | <p>Ustedes tienen la función de analizar y posteriormente autorizar o no, el suministro de medicamentos que están por fuera del listado del plan obligatorio de salud. El grupo está conformado por un representante de la EPS, uno de la IPS y uno de los usuarios/pacientes.</p> <p>Deben analizar, cuidadosamente, el caso de los pacientes que les envió la doctora Manuela, para autorizar o no el tratamiento de dos pacientes que se encuentran en situaciones parecidas.</p> |



Para ampliar la información y la comprensión del tema

[El sistema de salud](#)
[Qué funciona del sistema de salud](#)
[Posibles soluciones al sistema de salud](#)



Audiovisual

Para profundizar en la problemática, los participantes del taller pueden ver el capítulo de la serie audiovisual [¿Funciona el sistema de salud en Colombia?](#)



Galería fotográfica

Taller ¿Cómo viven las personas en las cárceles de Colombia?

Duración: 2 horas

Estructura del taller

| Actividades | |
|---|--|
| Apropiación del problema | <p>El grupo de participantes se divide en dos equipos en los que responden preguntas que les permiten reflexionar sobre el castigo.</p> <p>Equipo 1:</p> <ul style="list-style-type: none">• ¿A quién han castigado?• ¿Por qué castigaron?, ¿para qué?• ¿Cuáles son las características de quién castiga? <p>Equipo 2:</p> <ul style="list-style-type: none">• ¿Los han castigado?• ¿Por qué los castigaron?, ¿para qué?• ¿Cuáles son las características de quién los castigó? <p>Luego llevan esas mismas preguntas a otro escenario: el Estado, y comparan sus situaciones particulares con lo que sucede en el país.</p> <ul style="list-style-type: none">• ¿Quién castiga en un país?• ¿Por qué se castiga a las personas en un país?, ¿cómo se les castiga?, ¿para qué?• ¿Quiénes tienen la autoridad de castigar en un país? |
| Apropiación de los hallazgos del investigador | <p>Los participantes escuchan el microprograma de radio titulado: "La cárcel", y discuten sobre cómo viven las personas en las cárceles de Colombia.</p> |
| Experimentación | <p>Quien dirige la actividad realiza, previamente, un rastreo en prensa escrita y/o digital, del país, acerca de las noticias que se publican sobre las cárceles; con la información recogida los participantes elaboran un plano (diseño en dos dimensiones) de una cárcel que, bajo su criterio, cumpla con el propósito de resocializar a las personas que han cometido algún delito.</p> <p>Quienes no estén de acuerdo con la existencia de las cárceles podrán abstenerse de realizar la actividad y explicarán por qué.</p> <p>Ejercicio de recolección de información</p> <p>Los investigadores cuestionan la existencia de las cárceles.</p> |
| Reflexiones y aprendizajes | <p>Los participantes proponen posibles soluciones al hacinamiento carcelario, y dan una respuesta a la pregunta.</p> |



Radio



Texto

Descripción y contenido de las actividades

Las preguntas sobre el castigo pueden socializarse en pliegos de papel y ser pegadas en el espacio donde se realiza el taller.

Recursos

Con el propósito de dar respuesta a la pregunta, los participantes diligencian durante las diferentes actividades del taller el siguiente formato:

¿Cómo viven las personas en las cárceles de Colombia?

Educación y trabajo

Tiempo libre y entretenimiento

Alimentación y aseo

Bienestar



Para ampliar la información y la comprensión del tema

[El castigo](#)
[Los fines de la pena](#)
[Posibles soluciones al hacinamiento carcelario](#)



Audiovisual

Para profundizar en la problemática, los participantes del taller pueden ver el capítulo de la serie audiovisual [¿Cómo viven las personas en las cárceles de Colombia?](#)



Galería fotográfica

Colaboran



Apoya



PROSPERIDAD
PARA TODOS

Participan



UNIVERSIDAD
EAFIT